

2º EXERCICIO: PARTE ESPECIFICA

INSTRUCCIÓNS:

1. - Non abra nin lea o interior deste caderno ata que se lle indique
2. -Esta proba ten carácter eliminatorio. Este exercicio consta de dúas partes diferenciadas: un primeiro cuestionario con 50 preguntas teóricas tipo test con 5 de reserva (E51 á E55), que deberán ser contestadas a continuación do recadro "Específico Parte teórica" entre os números E1 e E55 e un segundo cuestionario de 50 supostos prácticos tipo test con 5 de reserva (E106 á E110), que deberán ser contestados a continuación do recadro "Específico Parte práctica" entre os números E56 e E110 da "FOLLA DE RESPOSTAS"
3. - O tempo total de realización do exercicio, é de **150 minutos**
4. - Todas as preguntas teñen catro respostas alternativas, sendo unha a correcta. As respostas correctas sumarán **0,50** puntos, as non contestadas non terán valoración algunha e as contestadas erroneamente restarán **0,125** puntos.
5. - Comprobe sempre que o número de resposta que sinale na "FOLLA DE RESPOSTAS" é o que corresponde ao número da pregunta do cuestionario.
6. - Este cuestionario debe utilizarse na súa totalidade como borrador das respostas elixidas, para non marcar unha resposta ata estar totalmente seguro/a.
7. - A resposta correcta marcarase cun **X** ben feito dentro dos límites do recadro. De ter que anular algunha resposta, o recadro da resposta que se marcou incorrectamente ten que encherse por completo.

Unha vez que se anule, xa non poderá recuperarse de novo dita opción de resposta.

8. - Ao rematar o seu exercicio, no suposto de que non teña que realizar o exercicio de lingua galega, advirtao á organización para a súa recollida. Debe entregar a "FOLLA DE RESPOSTAS" no lugar que lle indique a organización, onde lle entregarán a última folia autocopiativa. Ao abandonar o recinto **NON** poderá levar ningún cuestionario de preguntas. O Servizo Galego de Saúde facilitaralle o acceso aos mesmos a través da páxina web: www.sergas.es logo de finalizados os tempos de exame.

Se ten que realizar o exercicio de lingua galega, permaneza no seu lugar. Ao finalizar o exercicio, garde este cuestionario no chan baixo o seu asento e espere as indicacións para realizar a continuación o outro exame en unidade de acto.

**LEA DETIDAMENTE AS INSTRUCCIÓNS QUE FIGURAN NO REVERSO
DA FOLLA DE RESPOSTAS PARA O SEU CORRECTO ENCHEMENTO**

EXAME EN GALEGO

1. Durante a realización dunha colangiografía intravenosa para valorar a permeabilidade dos condutos biliares, debemos coñecer que o colédoco:

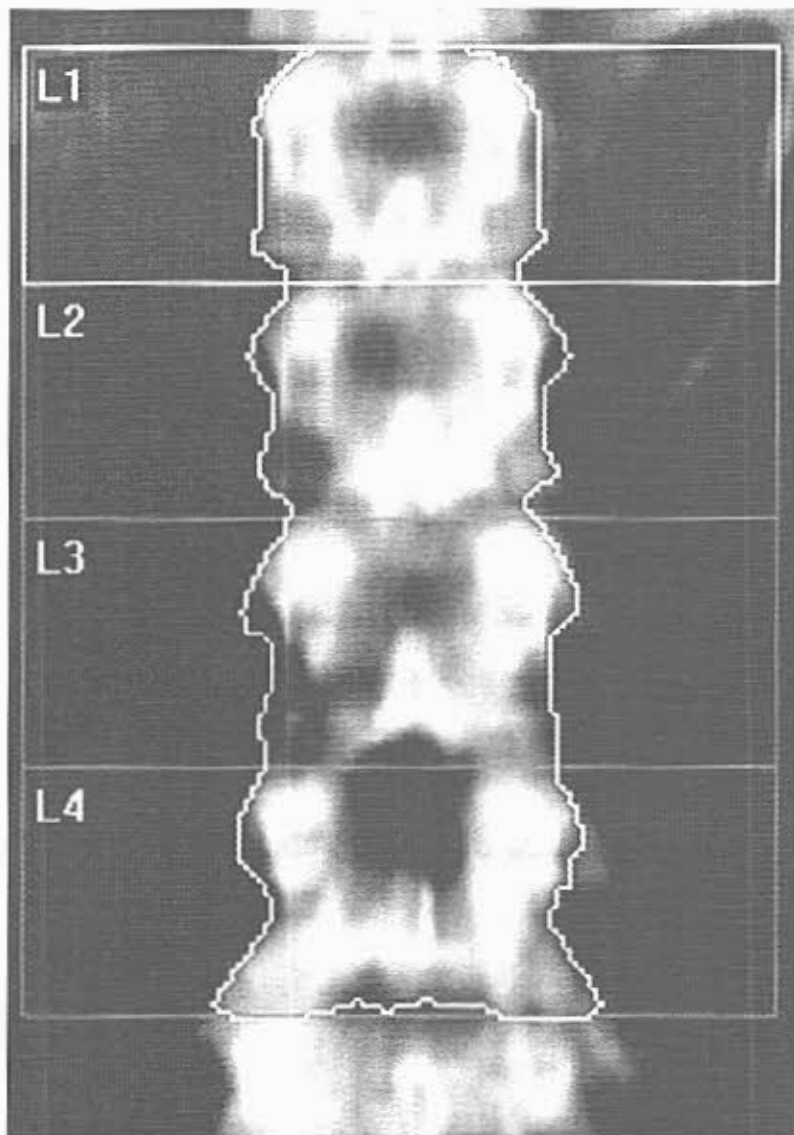
- A) Xorde da unión do conduto cístico e o conduto pancreático.
- B) Xorde desde o páncreas.
- C) Xorde da unión dos dous condutos hepáticos, dereito e esquerdo.
- D) Xorde da unión do conduto hepático común e o conduto cístico.

2. Cal é a forma máis fácil de tranquilizar a un paciente, de que se atope cómodo e poder satisfacer as súas necesidades?:

- A) Realizar o estudo o máis rápido posible sen explicarlle nada.
- B) Falar co paciente e explicarlle o proceso.
- C) Ignorar ao paciente.
- D) Chamar a un compañeiro e que se encargue del.

3. Preparación do paciente para un Cardio CT. Seleccione unha:

- A) Se non existen contraindicacións, nitroglicerina sublingual, xusto antes do TC.
- B) Ter asinado con anterioridade consentimento informado.
- C) Repouso do paciente antes do estudo.
- D) Todas as respostas anteriores son correctas.



4. A que tipo de proba corresponde a imaxe anterior:

- A) Radiografía Convencional.
- B) Tomografía.
- C) Resonancia Magnética.
- D) Densitometría.

5. Os viais de material radioactivo débense almacenar ata a súa administración ao paciente en:

- A) No servizo de protección radiolóxica.
- B) Na sala de inxección.
- C) En radiofarmacia.
- D) Na Gamnateca.

6. O conxunto de métodos e procedementos encamiñados a destruír axentes infecciosos, que poidan ser causantes de transmisión de enfermidades, denomínase:

- A) Limpeza.
- B) Asepsia.
- C) Fomite.
- D) Antisepsia.

7. No estudo da Idade Ósea. Seleccione unha:

- A) Realízase proxección PA man-pulso esquerdo.
- B) Realízase proxección PA man-pulso dereito.
- C) Realízase proxección PA man-pulso dominante.
- D) Realízase proxección PA man-pulso non dominante.

8. As secuencias que se empregan para a cuantificación de fluxo en RM Cardio son:

- A) Secuencias de Fco balanceo.
- B) Secuencias en contraste de Phase (PC).
- C) Secuencias de inversión-recuperación.
- D) Secuencias de realce tardío.

9. Cal é a función da uretra?:

- A) Exclusivamente excretora.
- B) Exclusivamente excretora en mulleres.
- C) Excretora e reprodutora en homes.
- D) As respostas B e C son correctas.

10. Para a correcta realización das ATM mediante o método de Schuller:

- A) Suspéndese a respiración durante a proba.
- B) Angúlase o raio central de 25° a 30° en sentido caudal.
- C) Xeralmente realízase con boca aberta e boca pechada.
- D) Todas son correctas.

11. As vantaxes dunha anxiografía dixital por substracción (ADS) radican en:

- A) Realízase en tempo real.
- B) Elimina determinadas estruturas anatómicas e mostra só o vaso ou vasos que están a estudo que conteñen o medio de contraste.
- C) As imaxes substraídas aparecen invertidas.
- D) Todas as respostas anteriores son correctas.

12. A proxección Lordótica de tórax realízase para visualizar:

- A) Bases pulmonares.
- B) Derrames pleurais.
- C) Os ápices pulmonares.
- D) Descartar líquido nos seos costofrénicos.

13. En dosimetría persoal usan dosímetros de termoluminiscencia. Que características posúen?

- A) Arquivables e de gran equivalencia a tecido.
- B) Reutilizables e de gran equivalencia a tecido.
- C) Se desexcitan a temperatura ambiente.
- D) Imprecisos na medida de doses altas.

14. Cal das seguintes substancias ten maior densidade radiolóxica?:

- A) A graxa.
- B) O músculo.
- C) A auga.
- D) O óso.

15. Como se chama o acelerador de partículas de tipo circular que se usa para a produción de elementos radioactivos que serven para a realización de diagnósticos, como a realización de tomografía por emisión de positróns (PET)?:

- A) Gammateca.
- B) Ciclotrón.
- C) Megatron.
- D) Electrón.

16. En dosimetría por luminiscencia:

- A) Utilízase sobre todo fluoruro de calcio.
- B) Úsase sobre todo fluoruro de litio.
- C) Utilízase sulfuro de zinc.
- D) Utilízase antraceno.

17. Sinale o criterio de protección radiolóxica segundo a afirmación "a dose de radiación debe ser tan baixa como razoablemente sexa posible". Seleccione unha:

- A) COPTON.
- B) ALARA.
- C) ACLARA.
- D) ENRESA.

18. A proxección PA de pulso con lateralización cubital utilízase para visualizar:

- A) Pisiforme.
- B) O astrágalo.
- C) Escafoide.
- D) Cuboide.

19. Na utilización da escala de coma de Glasgow para medir o nivel de conciencia dunha persoa, a puntuación compréndese entre:

- A) Entre 3 e 15 puntos.
- B) Entre 0 e 5 puntos.
- C) Entre 1 e 10 puntos.
- D) Entre 1 e 5 puntos.

20. Que hormona intestinal estimula as contraccións da vesícula biliar?

- A) Secretina.
- B) Leptina.
- C) Colecistoquinina.
- D) Pancreozimina.

21. Na tomografía por emisión de positrons (PET), sinala a resposta falsa:

- A) Implica a inxección intravenosa dun radiofármaco emisor de positrons.
- B) Os datos de escaneamento pódense reconstruír e mostrar como unha imaxe tridimensional.
- C) Produce datos planos que só se poden usar para crear unha imaxe bidimensional.
- D) Técnica de imaxe non invasiva para a cuantificación de radioactividade en vivo.

22. A fractura de escafoide que se asocia a unha luxación do semilunar, denomínase co epónimo de:

- A) Galeazzi.
- B) Jefferson.
- C) Chopart.
- D) De Quervain.

23. En angiografía cerebral e tras a introdución do contraste, como norma xeral, realizaranse radiografías na seguinte secuencia:

- A) Sen contraste, fase arterial, fase venosa.
- B) Fase parenquimatosa, fase arterial e fase venosa.
- C) Fase arterial, fase venosa e parenquimatosa.
- D) Fase arterial, fase capilar ou parenquimatosa e fase venosa.

24. A técnica radiográfica que consiste na introdución de contraste na porción distal dun territorio vascular venoso, para o estudo das veas do mesmo, obtendo imaxes con fins diagnósticos, denomínase:

- A) Anxiografía.
- B) Linfografía.
- C) Flebografía.
- D) Fistulografía.

25. Cal é o principal obxectivo da protección radiolóxica?:

- A) Asegurar que o número de estudos sexa o maior posible para diagnosticar ao paciente.
- B) Asegurar que o uso das radiacións sexa o máis alta posible para obter mellores resultados.
- C) Asegurar un nivel adecuado de protección ás persoas e ao medio ambiente, sen limitar de forma indebida o beneficio que supón o tratamento e diagnóstico mediante o uso das radiacións.
- D) Todas son falsas.

26. Que empresa se encarga de xestionar os residuos radioactivos?:

- A) APRESA.
- B) LNRESA.
- C) VIPRESA.
- D) RADIATIVOSA.

27. Como se realiza no TAC o estudo inicial de litíase urinaria ou cólico nefrítico?:

- A) Realízase con protocolo de SmartPrep.
- B) Realízase sen contraste e con baixa dose.
- C) Realízase con contraste e con baixa dose.
- D) Realízase en tres fases. arterial, portal e tardía ou excretora.

28. Na realización dun enema opaco, a proxección axial anteroposterior (AP) para demostrar pólipos ou outros procesos patolóxicos na cara rectosigmoidea, o raio central:

- A) Terá unha angulación de 30°-40° caudal.
- B) Terá unha angulación de 30°-40° cefálica.
- C) Será perpendicular ao plano medio saxital.
- D) Será perpendicular ao plano medio coronal.

29. A custodia de documentos é a función principal do Servizo de arquivos. Estas funcións son:

- A) Circulación de historias clínicas.
- B) Arquivado de historias.
- C) Xestión de historias.
- D) Todas as respostas anteriores son certas.

30. Cal é a clasificación das barreiras hixiénicas aplicadas para previr ou limitar as infeccións nosocomiais?

- A) Barreiras físicas, químicas, biolóxicas e profilácticas.
- B) Barreiras físicas, químicas, biolóxicas e educativas.
- C) Barreiras químicas, quimioterápicas e educativas.
- D) Barreiras biolóxicas, educativas e desinfectantes.

31. Na flebografía renal, a cateterización realízase xeralmente:

- A) A través dunha arteria do membro superior ata chegar á vea renal.
- B) A través dunha vea do membro superior ata chegar á vea renal.
- C) A través do conduto urinario, uréter e ata a vea renal.
- D) A través dunha punción lumbar ata a vea renal.

32. Nunha mama con prótese de silicona, utilizarase o exposímetro automático para realizar a mamografía?

- A) Si, na proxección cranio-caudal.
- B) Si, na proxección medio-lateral, para a perfecta visualización da zona axilar.
- C) Non, de modo xeral usaremos técnica manual.
- D) As respostas A e B son correctas.

33. Unha INTRANET serve para:

- A) Que todos os empregados dunha empresa poidan acceder a internet e ao seu correo.
- B) Porner os recursos dunha rede de computadores ao dispor dun grupo de persoas para que poidan compartir o uso de aplicacións, impresoras, acceso á información etc...
- C) Que un conxunto de computadores poidan estar interconectados entre si.
- D) Poder ter control de acceso dos usuarios aos computadores que a forman.

34. Cal non é unha contraindicación para realizar unha arteriografía cerebral.

- A) Alerxia aos medios de contraste.
- B) Infección ou dano nas arterias de entrada.
- C) Insuficiencia cardíaca, problemas de coagulación, anemia ou deshidratación.
- D) Persoas maiores.

35. A relación entre a enerxía da radiación ionizante e o tecido brando ao que se transfire denomínase :

- A) Eficacia biolóxica relativa.
- B) Transferencia lineal de enerxía.(LET)
- C) Taxa de replicación.
- D) Flecto estocástico.

36. A cantidade de contraste que se inxecta a un paciente vai depender de...

- A) Patoloxía.
- B) Peso.
- C) Idade.
- D) Tensión.

37. Segundo o establecido no Regulamento sobre protección sanitaria contra radiacións ionizantes, RD 783/2001, para un traballador exposto, o límite de dose equivalente para a pel será de:

- A) 100 mSv durante todo período de 5 anos oficiais.
- B) 500 mSv por ano oficial, aplicada á dose promediada sobre calquera superficie de 1cm².
- C) Ao ser un traballador exposto, non están establecidos límites.
- D) 150 mSv por ano oficial.

38. As características dun contraste deben ser:

- A) Hidrosoluble, baixa toxicidade, rápida eliminación.
- B) Poder de contraste, baixa toxicidade, alta tolerancia clínica.
- C) Alto poder de contraste, baixa toxicidade, rápida eliminación.
- D) Alto poder de contraste, baixa toxicidade, hidrosoluble.

39. Que se utiliza en estudos xerais con pacientes pediátricos non colaboradores?:

- A) Métodos de relaxación.
- B) Sedación.
- C) Sedación ou procedementos físicos con bandas, sacos de arca, cuñas, sempre que eles sexan suficientes para a inmovilización.
- D) Só procedementos físicos.

40. A dosimetría de termoluminiscencia responde á dose de forma:

- A) Amplificada.
- B) Tanxencial.
- C) Exponencial.
- D) Proporcional.

41. O efecto Compton ten lugar entre:

- A) Os raios X de moderada enerxía e os electróns da capa externa dun átomo con que interaccionan.
- B) Os raios X de alta enerxía e os electróns da capa externa do átomo con que chocan.
- C) Os raios X de alta enerxía e os electróns de capas internas.
- D) Os raios X de enerxía media e electróns de capas internas.

42. A antena de corpo (body coil) no equipo de resonancia magnética:

- A) Recolle radiofrecuencias procedentes dos tecidos do paciente.
- B) Emite pulsos de radiofrecuencia.
- C) Atópase aloxada no interior do equipo.
- D) Todas as anteriores son correctas.

43. Cal é o campo de visión (FOV) máis adecuado dunha imaxe dixital?:

- A) O máis grande posible.
- B) O máis aproximado ao tamaño da anatomía que se estuda.
- C) O FOV non inflúe na calidade da imaxe.
- D) Equivalente ao número de píxeles.

44. Os sistemas que integran os equipos radiográficos actuais de dixitalización son:

- A) Sistema de recollida de datos.
- B) Sistema de análise, procesado e reconstrución da imaxe.
- C) Sistema de visualización e almacenamento (ou arquivo).
- D) Todas as respostas son correctas.

45. Como se denomina o escudo de malla de arame, xeralmente de cobre, construído ao redor da máquina de Resonancia Magnética para atenuar as fontes externas de RF?:

- A) Escudo de Newton.
- B) Gaiola de Bloc.
- C) Escudo de Decay.
- D) Gaiola de Faraday.

46. A acalasia é:

- A) Prolapso dunha parte do intestino cara a luz dunha parte adxacente.
- B) Protusión do estómago a través do hiato esofáxico.
- C) Trastorno motor do esófago que provoca falta de relaxación da musculatura do tubo dixestivo.
- D) Trastorno recorrente que provoca unha ulceración inflamatoria do colon.

47. Se queremos visualizar as imaxes no PACS, que usamos?

- A) Unha estación de traballo.
- B) Un sistema video dixital.
- C) Un CR (Computed Radiography).
- D) Todas son correctas.

48. Ante unha situación de parada-respiratoria, realizaranse as insuflacións e compresións esternais alternas, cunha relación masaxe/ventilación en caso dun adulto de:

- A) 15:2.
- B) 30:2.
- C) 5:2.
- D) 15:5.

49. Os efectos na pel producidos por fluoroscopia de alta dose seguen unha relación entre a dose e a resposta de tipo:

- A) Sigmoide.
- B) Fraccionada.
- C) Accidental.
- D) Condutiva.

50. Indique cal das seguintes funcións do técnico en imaxe para o diagnóstico non é correcta:

- A) O técnico preparará a sala de exploración para a proba.
- B) Nunca explicará ao paciente o tipo de exploración que se lle vai a realizar.
- C) O técnico deberá chamar ao paciente polo seu nome e apelidos.
- D) Debe realizar un exame de calidade á proba realizada.

51. A escala de coma de Glasgow (GCS), permite medir o nivel de conciencia dunha persoa e para iso utiliza tres parámetros, cales son?

- A) Resposta verbal, resposta ocular e resposta motora.
- B) Resposta verbal, resposta motora e deambulación.
- C) Resposta motora, tolerancia á dor e resposta ocular.
- D) Resposta verbal, tolerancia á dor e deambulación.

52. Nun enema opaco, cal das seguintes posicións é a correcta para poder visualizar a flexura cólica dereita e as porcións ascendente e rectosigmoidea do colon?:

- A) Antero posterior con raio central paralelo ao plano coroa.
- B) Lateral estrita.
- C) Oblicua posterior esquerda.
- D) Oblicua posterior dereita.

53. Sinale a resposta correcta en relación á proxección de Waters:

- A) Angúlase 5° en sentido cranial.
- B) Non se colima a área das cavidades sinusais.
- C) Realízase en proxección parietoatantial ou parietoacantial transoral.
- D) Sempre se realiza coa boca aberta.

54. Cal é a función do axente alcalino que se engade ao revelador?:

- A) Mitigar a oxidación do líquido revelador.
- B) Impedir que se revelen os grans non expostos.
- C) Endurecer a xelatina.
- D) Proporcionar o pH básico para activar ao revelador.

55. Que tipos de sincronización cardíaca teremos nun Cardio CT?:

- A) Sincronización prospectiva.
- B) Sincronización retrospectiva.
- C) A a) e a b) son correctas.
- D) O Cardio CT non necesita sincronización.

56. En que estudo, antes de empezar, adminístraselle ao paciente concentrados de limón ou un toro de limón. Seleccione unha:

- A) Ortopantomografía.
- B) Dental CT.
- C) Sialografía.
- D) Dacriocistografía.

57. A Andrés, con dor en flanco dereito e febre, diagnósticaselle mediante eco + tc, ocupación da vesícula por material francamente purulento, con indicación de cirurxía inmediata, como se denomina esta ocupación?

- A) Colecistite enfisematosa.
- B) Empiema vesicular.
- C) Coledocolitiase.
- D) Colecistite isquémica.

58. Sinala cal das seguintes afirmacións non corresponde ao PET:

- A) Usa radiacións emitidas desde dentro do corpo.
- B) Dános imaxe morfolóxica e funcional.
- C) É unha técnica non invasiva de diagnóstico.
- D) A radiación transmítese a través do corpo.

59. Envíannos desde Urgencias a Noelia, paciente politraumatizada con sospeita de fracturas de columna lumbar. Que fracturas da columna lumbar son as que teñen unha maior incidencia de asociación a lesións intraabdominais?

- A) Fracturas do corpo vertebral.
- B) Fracturas do pedículo.
- C) Fracturas de apófises transversas.
- D) Fracturas de apófises articulares.

60. Cando chega un paciente á sección de RM, cal das seguintes actuacións faría primeiro o técnico?

- A) O scout view para dar comezo ao estudo.
- B) Axudar ao paciente a acomodarse na padiola.
- C) Asegurarse da identificación do paciente.
- D) Explicar en que consiste a proba.

61. A magnitude que cuantifica o ruído dunha imaxe obtida nun detector dixital é:

- A) Eficiencia de detección cuántica.
- B) Nivel de ventá.
- C) Curva característica.
- D) Fcualización tisular.

62. A Maite, de 49 anos, estamos a realizarlle un estudo mamográfico, que proxección mostra as lesións que se atopan na zona posteromedial profunda da mama ?

- A) Proxección de Eklund.
- B) Proxección craniocaudal para o escote.
- C) Proxección mediolateral oblicua.
- D) Proxección tanxencial.

63. Andrés é un paciente home de 67 anos que acode a urxencias por dor de cabeza de nova aparición de alta intensidade, vómitos, diminución de alerta e axitación. Que estudo nos solicitarán desde urxencias?:

- A) TC Cranial.
- B) TC-Cranial con contraste.
- C) RM-Cranial.
- D) ECO Doppler cervical.

64. Paciente de 40 anos que acode ao servizo de urxencias por un cólico renal e pídeselle unha rx de abdome:

- A) Non se lle pon protector xenital debido a que nos tapa información esencial para diagnosticar pedras nos uréteres.
- B) Colocaríase o protector xenital sempre xa que non inflúe para ver os riles.
- C) Se é home, colócase o protector xenital. Á muller nunca, tras preguntar e comprobar que non hai risco de embarazo.
- D) Non é necesaria a realización da proba.

65. Que deberías facer se se produce unha vertedura de ^{99m}Tc no interior dunha vitrina de manipulación en cámara quente?

- A) Realizar a descontaminación antes de saír.
- B) Clausurar a cámara quente durante 3 días para que decaia a actividade.
- C) Para este radionucleido as doses de radiación son moi pequenas, non necesitamos medir a taxa de dose, nin a descontaminación.
- D) Medir a taxa de dose cun detector apropiado e despois decidir a actuación a seguir.

66. Temos un paciente pediátrico ao que sospeitan raquitismo. Para iso solicítanselle unha serie de radiografías. Cales serían as máis acertadas?

- A) Cranio.
- B) Columna vertebral.
- C) Xeonllos, nocellos e pulsos.
- D) Todas as respostas anteriores son correctas.

67. Que resposta ten o cristalino se durante anos o paciente realiza probas con radiación de baixas doses?

- A) O paciente pode chegar a ver dobre.
- B) Nada, só serían visibles con radiación de altas doses.
- C) Opacificación definitiva do cristalino (catarata).
- D) Acromatopsia.

68. Ignacio, 23 anos, paciente politraumatizado por caída de motocicleta a alta velocidade. En que caso se debe realizar un Tc cranial antes de realizar calquera outra exploración radiolóxica?

- A) Hematoma facial.
- B) Scalp cranial.
- C) Estalido de globo ocular.
- D) Midriase.

69. Antón, de 51 anos, que acode por dor en hipocondrio dereito, febre e ictericia, realízase unha ecografía por sospeita de patoloxía biliar. Visualízase un cálculo que aparece como unha estrutura branca que lanza unha sombra escura tras de si, polo cal este cálculo é:

- A) Anecóico.
- B) Anecoxénico.
- C) Ecoxénico.
- D) Isotrópico.

70. A distribución de átomos nun cristal de haluro de prata é:

- A) Plana.
- B) Cúbica.
- C) Triangular.
- D) Aleatoria.

71. Paciente que presenta unha fractura que se estende a través dos pedículos de C2, cunha subluxación de C2 sobre C3, ante que fractura nos atopamos?

- A) Fractura do cavador de arxila.
- B) Fractura da odontoide.
- C) Fractura de Jefferson.
- D) Fractura do aforcado.

72. Nun esofagogastroduodenal, que tipo de contraste utilizaremos cun paciente ante unha sospeita de perforación da víscera oca abdominal?

- A) Iodados liposolubles.
- B) Sulfato de Bario.
- C) Iodados hidrosolubles.
- D) Ningún.

73. Uxía, 32 anos, é remitida ao noso servizo de Radioloxía por sospeita de rotura de implante mamario. Para avaliar a posibilidade dunha ruptura intracapsular e extracapsular que inclúa a área posterior ao implante, a técnica máis eficaz será?

- A) Tc.
- B) RM.
- C) Mamografía cranio caudal.
- D) Mamografía localizada.

74. Un paciente é citado para realizar un estudo de Enema Opaco. Unha vez realizado introdúceselle gas no colon. Con que nome se coñece este procedemento?

- A) Técnica baritada.
- B) Técnica de dobre contraste.
- C) Técnica gas iodada.
- D) Todas as respostas anteriores son correctas.

75. Xoel é remitido desde Urgencias por caída de bicicleta, con sospeita clínica de luxación acromio-clavicular e solicítasenos radiografía desa articulación en proxección AP axial (método de Alexander). Que angulación debe ter o raio central?

- A) Angulación caudal de 45°.
- B) Angulación cefálica de 15°.
- C) Angulación caudal de 15°.
- D) Angulación cefálica de 45°.

76. Nunha Anxiografía Cerebral, para que utilizamos a substracción dixital?:

- A) Retíranse dixitalmente as estruturas óseas da imaxe tomada para poder ver claramente os vasos sanguíneos.
- B) Retíranse dixitalmente as partes brandas do paciente da imaxe tomada.
- C) É un procedemento mediante o cal engadimos cor ás imaxes.
- D) Todas as respostas anteriores son falsas.

77. Un paciente menor de idade chega ao servizo de RX, a nai quere entrar na sala de raios mentres se realizan as radiografías ao neno. Sinale a resposta correcta:

- A) Non se permitirá o paso a acompañantes, para evitar recibir radiación innecesaria.
- B) Sempre se permite o paso a todo acompañante que sexa maior de idade e baixo a súa responsabilidade.
- C) Exclusivamente permíteselle o paso á nai e sempre que o paciente o requira.
- D) Permítese ao acompañante se é necesario, facilitándolle garantías e medidas de protección.

78. Chámannos do servizo de prematuros para realizar unha radiografía de tórax a un bebé. Como actuaríamos?

- A) Faise coa incubadora aberta.
- B) Colocamos un pano cubrindo o chasis.
- C) Poñemos protección gónadal.
- D) B e C son correctas.

79. Mateo, 87 anos, é remitido para realizar un Tc cranial por sospeita de hematoma subdural. Os hematomas subdurais localízanse en?

- A) Entre a duramadre e o cerebro.
- B) Entre a aracnoide e a duramadre.
- C) Entre a duramadre e o parenquima.
- D) Entre a aracnoide e a pia madre.

80. Paciente que chega a urgencias coa sospeita dunha invaxinación intestinal, que tipo de proba se lle realizaría?

- A) TC abdominal sen contraste e baixa dose.
- B) Enema opaco ou enema de aire-gas.
- C) Lcografía abdominal.
- D) TEGD.

81. Defínese como reacción adversa non renal aguda, aquela que tras a inxección de contraste sucede no prazo de:

- A) Entre 1 hora e 1 semana tras a inxección de contraste.
- B) 1 hora tras a inxección de contraste.
- C) Máis de 1 semana despois da inxección de contraste.
- D) Máis de 1 ano despois da inxección de contraste.

82. Considéranse factores de risco para a extravasación de contraste cando este é administrado por vía intravenosa:

- A) O uso de agullas metálicas.
- B) O uso de medios de contraste hiperosmolares.
- C) A administración de grandes volumes.
- D) Todas as respostas anteriores son correctas.

83. Ante unha sospeita de aire libre intraperitoneal, que proxección radiográfica empregariamos?

- A) Decúbito supino.
- B) Decúbito sobre o lado dereito.
- C) O paciente en prono.
- D) Ningunha das respostas anteriores é correcta.

84. Andrea chega a urgencias afectada de sinusite. O médico que a explora solicítalle unha radiografía. Que proxección realizaremos?:

- A) TOWNLÉ'S.
- B) HIRTS.
- C) CALDWELL.
- D) WATER'S.

85. No caso de pacientes que non poden permanecer de pé ou colocarse en decúbito lateral e nos que se sospelta de niveis hidroaéreos e gas libre no abdome, que proxección sería a indicada?

- A) AP en decúbito supino.
- B) AP en decúbito prono.
- C) Lateral en decúbito supino.
- D) Lateral en decúbito prono.

86. Xesús vai realizarse un estudo mediante RM por sospeita de atresia coronaria conxénita. Para a planificación do estudo é necesario coñecer que a arteria coronaria esquerda (ACI) divídese en:

- A) Arteria descendente anterior e arteria circumflexa.
- B) Arteria descendente posterior e arteria marxinal.
- C) Arteria descendente posterior e rama obtusa aguda.
- D) Arteria descendente anterior e cardiaca magna.

87. Despois de realizar unha radiografía de tórax (PA e Lat), existe a sospeita de que o paciente ten Neumotórax. Que proxección complementaria pediránlle para demostrar ou descartar o Neumotórax?:

- A) PA Tórax en inspiración.
- B) PA Tórax en expiración.
- C) Oblicua de Tórax.
- D) Proxección Lordótica de Tórax.

88. O médico solicita unha uretrocistografía, que está indicada para o estudo de...

- A) Ver rí.
- B) Ver sistemas pielocaliciais.
- C) Ver vexiga, uretra e unión vesicouretral.
- D) Todas as respostas anteriores son correctas.

89. Reclámannos de quirófano para asistir a unha colanxiografía. Como colocariamos o arco cirúrxico?:

- A) O tubo de raios por encima do paciente e o intensificador por baixo do paciente.
- B) O tubo de raios por debaixo do paciente e o intensificador por encima do paciente.
- C) Realizamos o estudo cun portátil de raios X.
- D) Colocaremos o tubo de raios polo lado dereito do paciente e o intensificador polo lado esquerdo.

90. Que técnica de diagnóstico debemos utilizar primeiro, no posible, se a paciente vén cunha dor abdominal e asegúranos estar embarazada?

- A) Radiografía de abdome.
- B) Tomografía computarizada de baixa dose.
- C) Ecografía abdominal.
- D) Ningunha.

91. Cal é a principal contraindicación para a realización dunha Anxiografía Cerebral?:

- A) Tensión baixa.
- B) Alérxico ao contraste intravenoso.
- C) Paciente nervioso.
- D) Paciente obeso.

92. A Carmen váiselle a realizar unha aortografía torácica. Debido á estrutura da aorta proximal, para observar o cayado aórtico requírese unha proxección:

- A) Oblicua anterior dereita (OAD) a 25°.
- B) Oblicua anterior esquerda (OAI) a 45°.
- C) Anteroposterior estrita.
- D) Anteroposterior con angulación caudal de 45°.

93. Varón diagnosticado de fractura do boxeador, onde centraremos o feixe para realizar a radiografía?
- A) Nos metatarsianos.
 - B) Nas falanxes distais da man.
 - C) Nos metacarpianos.
 - D) Nos ósos proximais do carpo.
94. Se a Elisa realízase unha Flebografía de membros inferiores, onde se lle inxectarán normalmente o contraste?:
- A) No dorso do pé.
 - B) Na coxa da perna a estudo.
 - C) No nocello da perna a estudo.
 - D) Na planta do pé.
95. Neno de 6 anos que chega ao servizo de RX derivado de urxencias por alta sospeita de apendicite, que proba realizarías?
- A) Ecografía.
 - B) TC de baixa dose.
 - C) Enema opaco.
 - D) Radiografía simple de abdome.
96. Nunha radiografía AP de columna lumbar para delimitar os espazos intervertebrais, téntase reducir a lordose lumbar mediante:
- A) Extensión de pernas e xeonllos.
 - B) Flexión de xeonllos e pernas.
 - C) Rotación externa de xeonllos.
 - D) Rotación interna de xeonllos.
97. Se ao realizar unha RM de xeonllo, a estrutura para representar é maior que o campo de visión ou FOV seleccionado, como se chama ese tipo de artefacto:
- A) Artefacto do ángulo suprimido.
 - B) Artefacto de desprazamento químico.
 - C) Artefacto de envoltemento ou Aliasing.
 - D) Artefacto de fase oposta ou Bordeing.
98. O médico de Enrique comunícalle tras as probas realizadas que ten un cálculo coraliforme. Onde podemos atopalo?
- A) No traxecto dos uréteres.
 - B) No ril.
 - C) No páncreas.
 - D) Na próstata.

99. Se nos falan do plan de emerxencia interior dunha instalación de Medicina Nuclear, que diríamos?

- A) Estará reflectido no diario de operación.
- B) Conterá os métodos de traballo e regras de manipulación que garanta a operación segura da instalación.
- C) Incluirá unha análise de riscos que poidan derivarse do funcionamento en réxime normal.
- D) Debe incluírse na solicitude de autorización de funcionamento.

100. No caso de realizar un PET-TAC, que realizamos primeiro?:

- A) Primeiro o PET e despois o TAC.
- B) Primeiro o TAC e despois o PET.
- C) Realízanse os dous á vez fusionando as imaxes.
- D) Primeiro realízase unha telerradiografía e despois o PET.

101. Paciente remitido do servizo de reumatoloxía, o cal solicita RX dacordo ó método de Norgaard, que proxección realizaremos?

- A) AP das dúas mans.
- B) Lateral de ambas as mans.
- C) AP bilateral oblicua da man.
- D) PA da man esquerda.

102. Prográmaselle unha cita a un paciente con varios estudos no mesmo día. En que orde se realizarían?

- A) Rx simple de abdome, esofagogastroduodenal, urografía intravenosa.
- B) Urografía intravenosa, rx simple de abdome, esofagogastroduodenal.
- C) Rx simple de abdome, urografía intravenosa, esofagogastroduodenal.
- D) Ningunha das respostas anteriores é correcta.

103. Por norma xeral cando realizamos un TC Tórax, que debe abarcar?:

- A) Ápices pulmonares ata diafragma.
- B) Ápices pulmonares ata cristas ilíacas.
- C) Ápices pulmonares ata glándulas suprarrenais.
- D) Ápices pulmonares ata bases pulmonares.

104. Estamos en quirófano realizando unha Arteriografía e pídennos que magnifiquemos unha imaxe durante a intervención. Que leva asociado esta magnificación?:

- A) Conseguir ver mellor unha zona a estudo e baixar a dose ao paciente.
- B) Conseguir ver mellor unha zona a estudo, pero aumentamos a dose ao paciente.
- C) Soamente magnificar a zona a estudo.
- D) Protexemos ao persoal de quirófano baixando a dose.

105. Nun paciente con cadro de abdome agudo no que sospeitan perforación intestinal, que exploración radiolóxica estaría indicada?

- A) Abdome en decúbito prono.
- B) Abdome en decúbito supino.
- C) Abdome en decúbito lateral esquerdo.
- D) Abdome en trendelenburg.

106. A Carmen estamos a realizarlle un estudo mamográfico e non se lle pode completar a proxección mediolateral oblícuca (MLO) rutineira debido a pectus excavatum. Que proxección estaría recomendado realizarlle?

- A) Proxección craniocaudal esaxerada.
- B) Proxección tanxencial.
- C) Proxección inferomedial oblícuca.
- D) Proxección lateromedial oblícuca.

107. Sospéitase dunha obstrución de intestino delgado na Rx simple de abdome nun paciente que colabora. Que realizaríamos?

- A) Rx abdome en decúbito prono.
- B) Rx decúbito lateral dereito.
- C) Rx de abdome en bipedestación.
- D) Rx decúbito lateral esquerdo.

108. Se temos que realizar unha AP de vexiga, cara a onde se dirixe o raio central?

- A) Perpendicular á película entrando polo plano saxital medio a uns 5 cm da sínfise púbica.
- B) Con angulación caudal de 15° entrando polo plano saxital medio a uns 5 cm da sínfise púbica.
- C) Cunha angulación caudal 15° entrando polo plano medio a nivel das cristas.
- D) Cunha angulación cranial de 15° entrando polo plano saxital medio a uns 5 cm da sínfise púbica.

109. Cal é a vía de acceso máis común para a realización dunha urografía?

- A) Arterias periféricas.
- B) Venosa central.
- C) Venosa periférica.
- D) Intramuscular.

110. Ante unha sospeita clínica dunha hernia de hiato, para verificalo, cal sería a proba que empregarías?

- A) TEGD.
- B) Mamografía.
- C) Resonancia Magnética.
- D) Ecografía.