

2º EXERCICIO: PARTE ESPECIFICA

INSTRUCCIÓN:

1. - Non abra nin lea o interior deste caderno ata que se lle indique.
2. -Esta proba ten carácter eliminatorio. Este exercicio consta de dúas partes diferenciadas: un primeiro cuestionario con 50 preguntas teóricas tipo test con 5 de reserva (E51 á E55), que deberán ser contestadas a continuación do recadro "**Específico Parte teórica**" entre os números E1 e E55 e un segundo cuestionario de 50 supostos prácticos tipo test con 5 de reserva (E106 á E110), que deberán ser contestados a continuación do recadro "**Específico Parte práctica**" entre os números E56 e E110 da "FOLLA DE RESPOSTAS"
3. - O tempo total de realización do exercicio, é de **150 minutos**.
4. - Todas as preguntas teñen catro respostas alternativas, sendo unha a correcta. As respostas correctas sumarán **0,50** puntos, as non contestadas non terán valoración algunha e as contestadas erroneamente restarán **0,125** puntos.
5. - Comprobe sempre que o número de resposta que sinale na "FOLLA DE RESPOSTAS" é o que corresponde ao número da pregunta do cuestionario.
6. - Este cuestionario debe utilizarse na súa totalidade como borrador das respostas elixidas, para non marcar unha resposta ata estar totalmente seguro/a.
- 7.- A resposta correcta marcarase cun **X** ben feito dentro dos límites do recadro. De ter que anular algunha resposta, o recadro da resposta que se marcou incorrectamente ten que encherse por completo.

Unha vez que se anule, xa non poderá recuperarse de novo dita opción de resposta.
8. - Ao rematar o seu exercicio, no suposto de que non teña que realizar o exercicio de lingua galega, advírtao á organización para a súa recollida. Debe entregar a "FOLLA DE RESPOSTAS", no lugar que lle indique a organización, onde lle entregarán a última folla autocopiativa. Ao abandonar o recinto NON poderá levar ningún cuestionario de preguntas. O Servizo Galego de Saúde facilitaralle o acceso aos mesmos a través da páxina web: www.sergas.es, logo de finalizados os tempos de exame.
Se ten que realizar o exercicio de lingua galega, permaneza no seu lugar. Ao finalizar o exercicio, garde este cuestionario no chan, baixo o seu asento e espere as indicacións para realizar a continuación o outro exame, en unidade de acto.

**LEA DETIDAMENTE AS INSTRUCCIÓNS QUE FIGURAN NO REVERSO
DA FOLLA DE RESPOSTAS PARA O SEU CORRECTO ENCHEMENTO**

EXAME EN GALEGO

1. En relación coas instalacións de climatización, cal das seguintes afirmacións é correcta?

- A) Nas instalacións de acondicionamento de aire nos hospitais, un local de clase I debe levar, como mínimo, dous niveis de filtración.
- B) Nas instalacións de acondicionamento de aire nos hospitais, un local de clase I debe levar, como mínimo, tres niveis de filtración.
- C) Nas instalacións de acondicionamento de aire nos hospitais, un local de clase II debe levar, como mínimo, tres niveis de filtración.
- D) Nas instalacións de acondicionamento de aire nos hospitais, un local de clase II debe levar, como mínimo, catro niveis de filtración, o último nivel de filtración na unidade terminal da impulsión de aire.

2. Para a prevención da lexielose nas torres de refrixeración:

- A) Determinarase diariamente o nivel de cloro ou biocida utilizado.
- B) Faranse análíticas de lexielose trimestralmente e de aerobios totais mensualmente.
- C) Realizarase, polo menos dúas veces ao ano, unha limpeza e desinfección do sistema completo.
- D) Todas as respostas son correctas.

3. Nun Hospital realízanse tarefas diarias de mantemento preventivo. Indicar que tarefa ou tarefas das indicadas a continuación, entre outras, realízanse diariamente.

- A) Revisión do presostato dos prefiltros, filtros absolutos e presión diferencial das UTA's, dos quirófanos.
- B) Purga do fondo dos acumuladores de ACS.
- C) Determinación do cloro ou biocida nas torres, das torres de refrixeración.
- D) As respostas A e C son tarefas que se realizan diariamente.

4. A Lei 24/2013 do 26 de decembro, do Sector Eléctrico, no seu artigo 44 indica uns dereitos e unhas obrigacións para os consumidores. Cal das seguintes NON é unha obrigación, senon un dereito?:

- A) Garantir que as instalacións e aparellos cumpren os requisitos técnicos e de seguridade establecidos.
- B) Elixir o subministrador e formalizar un contrato, realizando o cambio de subministrador sin custo algún.
- C) Contratar e efectuar o pago das subministracións.
- D) Permitir ao persoal autorizado pola empresa distribuidora a entrada no local ou vivenda.

5. Que consideración teñen os residuos da clase IV? e, cales son?

- A) Residuos perigosos. Son os residuos perigosos xerados nos centros sanitarios non incluídos nas clases II e III.
- B) Residuos perigosos. Residuos de citotóxicos e citostáticos e todo material empregado na súa preparación ou en contacto con eles.
- C) Residuos perigosos. Residuos de vacinas con axentes vivos ou atenuados.
- D) Residuos non perigosos. Residuos non específicos da actividade sanitaria, que son os xerados nos centros sanitarios, diferentes dos producidos nos fogares, e que non son resultado da actividade sanitaria propiamente dita.

6. Segundo o RD 57/2005 cal das seguintes medidas deberá ser adoptada no prazo máximo dun ano, desde o momento que un órgano de control autorizado realice a correspondente inspección periódica regulamentaria sobre un ascensor determinado?

- A) Instalar un variador de frecuencia, para aforrar en consumo.
- B) Instalar iluminación e alarma de emerxencia na cabina.
- C) Eliminar o amianto dos mecanismos de freada.
- D) Non realizar ningunha destas tarefas.

7. Nun quirófano, cal dos seguintes equipos non está alimentado a través dun transformador de illamento?

- A) Mesa de anestesia.
- B) Electrobisturí.
- C) Radiocirúrxico.
- D) Torre de laparoscopia.

8. Débese conectar a posta a terra dun pararraios a rede de terras do edificio?

- A) Nunca, xa que son terras independentes.
- B) Depende do valor da resistencia.
- C) Se se ten pararraios, non é necesaria a rede de terras en baixa tensión.
- D) Si, débense unir. Ademais está recomendado para conseguir a equipotencialidade en toda a instalación.

9. Segundo o Código Técnico da Edificación, a potencia instalada de iluminación nun hospital:

- A) Non debe ser inferior a 12 W/m^2 , nin superior a 16 W/m^2 .
- B) Non debe ser superior a 15 W/m^2 .
- C) Debe ser a necesaria para que o seu VIEE límite sexa 4,0.
- D) Pode ser ata 22 W/m^2 .

10. Pode o certificado de eficiencia enerxética do edificio realizar unha acreditación dalgún requisito máis esixible ao edificio?

- A) Non.
- B) Si.
- C) A acreditación esta suxeita ao que o proxectista do edificio demande.
- D) Pode informar sobre o requisito de estabilidade.

11. Na implantación de procesos organizativos, no que se refire a estratexias organizacionais. As actuacións básicas a ter en conta son:

- A) Axustar as estratexias de implantación á dimensión dos departamentos.
- B) Adaptar a organización aos procesos.
- C) Adaptar o proxecto organizativo á organización.
- D) Adaptar o proxecto aos membros integrantes da Dirección-Xerencia.

12. Atendendo á ITC EP-4 do Regulamento de aparellos a presión, que hai que ter en conta no emprazamento de depósitos crioxénicos?

- A) Os recipientes de almacenamento deben situarse preferentemente en locais pechados e máis baixos que o nivel do chan, para conter posibles fugas.
- B) Para os recipientes que vaian conter gases inflamables, os teitos deben ser de construción ríxida cunha resistencia mínima de 50 mbar.
- C) Nas instalacións que conteñan recipientes para osíxeno e/ou protóxido de nitróxeno, a soleira e os pavimentos da zona circundante estarán exentos de asfalto ou produtos bituminosos.
- D) Todas as respostas son correctas.

13. Se desexamos contratar un servizo ou tarefa de mantemento dun hospital a unha empresa privada, que debemos facer previamente?

- A) Solicitar ao departamento de contratacións que elabore un prego de prescricións técnicas segundo as nosas necesidades.
- B) Dependendo do servizo receptor do contrato, solicitar financiación á Dirección Médica ou a Xerencia.
- C) Elaborar unha memoria xustificativa da necesidade de contratación para a súa avaliación pola Dirección de Xestión.
- D) O servizo de mantemento non pode promover contratos con empresas privadas, deberemos contratar máis persoal para abordar as tarefas.

14. Para uso en instalacións de alta tensión o Real decreto 337/2014 prohíbe:

- A) Interruptores de corte con movemento de contactos dependentes da actuación do operador.
- B) Interruptores con dieléctrico de aceite.
- C) Interruptores de soprado por aire comprimido.
- D) Interruptores de corte con movemento de contactos encapsulados xa sexa en baleiro, ou en aceite, pero que estean á vista do operador.

15. Nun desfibrilador electromédico:

- A) Utilízase o método de corrente alterna porque require poucas repeticións de descarga e é menos propensa a danar ao paciente.
- B) A enerxía de descarga oscila entre 1000 e 4000 watts por segundo.
- C) A batería que se utiliza adoita ser de 6 a 24 voltios, segundo o fabricante, que son elevados a valores entre 600 e 16.000 voltios, mantense constantemente cargada mediante a rede, é a fonte de enerxía do desfibrilador e a cantidade de corrente aplicada ao corazón, que é pequena.
- D) De tipo monofásico utilízase menos enerxía e en consecuencia producen un dano miocárdico menor.

16. Segundo MIE APQ-5, para as áreas de almacenamento pechadas, a ventilación será suficiente e permanente, de modo que estea libre de gases ou vapores perigosos, para o cal deberáse dispoñer de aberturas ou ocos con comunicación directa ao exterior, distribuídos convenientemente en zonas altas e baixas. A superficie total destes:

- A) Non deberá ser inferior o 1/10 da superficie total do chan da área de almacenamento.
- B) Non deberá ser inferior o 1/16 da superficie total do chan da área de almacenamento.
- C) Non deberá ser inferior o 1/18 da superficie total do chan da área de almacenamento.
- D) Non deberá ser inferior o 1/20 da superficie total do chan da área de almacenamento.

17. Unha caldeira pirotubular de Pms x VT = 20,000 de auga sobrequeada deberá ser conducida:

- A) Por persoal en posesión do carné de operador de caldeiras excepto se a propiedade dispón no cadro de persoal dun técnico titulado competente.
- B) Por persoal en posesión do carné de operador de caldeiras en calquera caso.
- C) Por persoal capacitado tecnicamente xa que esa caldeira é de clase primeira.
- D) Por persoal capacitado tecnicamente que fora instruído polo fabricante ou o instalador.

18. En relación coa toma de terra equipotencial dun quirófano, cal destas afirmacións é correcta?:

- A) Todos os equipos electromédicos que se utilicen nun quirófano deben estar conectados ao embarrado de equipotencialidade.
- B) Todo o mobiliario metálico debe estar conectado ao embarrado de equipotencialidade.
- C) Todos os elementos metálicos accesibles dun quirófano deben estar conectados ao embarrado de equipotencialidade.
- D) Todas as respostas son correctas.

19. Cal dos seguintes apartados non se desenvolve nun Plan Director?

- A) Estudo urbanístico da área de actuación.
- B) Análise do estado actual da edificación e infraestrutura existente.
- C) Proposta arquitectónica de reforma e ampliación desenvolvida a nivel de anteproxecto.
- D) Proposta de equipamento clínico necesario para dotar as obras propostas no Plan Director.

20. Segundo o informe UNE 209001-2002 IN, na guía para a xestión e o mantemento de produtos sanitarios activos non implantables:

- A) Os produtos sanitarios das clases II e III son aqueles que presentan un risco moderado en función da súa aplicación, tecnoloxía involucrada e duración de uso.
- B) Os produtos sanitarios das clases II e III son clasificados polo fabricante sendo realizada esta clasificación polo organismo notificado que realiza a avaliación de conformidade do produto.
- C) Os produtos sanitarios das clases IIb e III son aqueles que presentan un risco moderado e/ou alto, en función da súa aplicación, tecnoloxía involucrada e duración de uso.
- D) Ningunha das respostas anteriores é correcta.

21. Segundo o CTE, na súa sección SI, un laboratorio clínico esta considerado de alto risco cando:

- A) En todo caso.
- B) Se o volume é menor ou igual de 350 m³.
- C) Se o volume esta comprendido entre 350 m³ e 500 m³.
- D) Se o volume é superior a 500 m³.

22. Un hospital está clasificado cunha calidade óptima do aire interior IDA 1; o caudal mínimo de ventilación será de 20 dm³/s e persoa. A calidade do aire exterior é ODA 1. Por tanto os filtros finais, que se instalarán despois da sección de tratamento, debería ser:

- A) F6
- B) G4
- C) F9
- D) F12

23. Dentro da infraestrutura acreditable para a calidade, as entidades ou organismos que teñen como cometido o determinar se as actividades e os resultados relativos á calidade satisfán os requisitos previamente establecidos; e se estos requisitos se levan a cabo efectivamente, así como se son aptos para alcanzar os obxetivos, denomínanse:

- A) Entidades de acreditación.
- B) Entidades de certificación.
- C) Entidades auditoras e de inspección.
- D) Laboratorios de ensaio.

24. No caso de brote de lexielose, realizarase unha desinfección de choque de toda a rede. Indique a afirmación correcta:

- A) Esta desinfección pode realizarse con cloro ou pode facerse unha desinfección térmica.
- B) A desinfección térmica so pode utilizarse nas labores de limpeza e desinfección anuais pero non en caso de brote, en cuxo caso debe empregarse cloro.
- C) Unha vez realizada a desinfección de choque, realizaranse analíticas tanto na auga fría coma na auga quente e se son correctas, continuarase coas medidas de mantemento habituais.
- D) Non é necesario realizar unha desinfección de choque se o rexistro da instalación demostra que as labores de revisión, limpeza e desinfección rutinarias realizáronse correctamente.

25. Que se necesita para obter neve carbónica nun hospital?

- A) Unha bombona de CO₂ con sonda.
- B) Unha bombona de CO₂-C45.
- C) Un equipo de conxelación de CO₂ de -40°C.
- D) Un equipo de conxelación para CO₂ de -15°C.

26. Segundo a ITC-MI-IP-03, a instalación de combustible que alimenta ao grupo electrógeno dun Hospital, o cal requiriu proxecto para a súa legalización, realizará a inspección periódica cada:

- A) 5 anos.
- B) 10 anos.
- C) 15 anos.
- D) 20 anos.

27. En relación coas instalacións de alta tensión que non sexan propiedade das entidades de produción, transporte ou distribución da enerxía eléctrica:

- A) A propiedade debe subscribir un contrato de mantemento cunha empresa instaladora autorizada e pasar inspeccións periódicas cada dous anos como máximo.
- B) Pode emitirse polo director de obra, un certificado de instalación que substitúa á verificación inicial para a súa posta en servizo.
- C) Para a súa posta en servizo non precisa certificado de instalación, pero sí informe técnico favorable das verificacións previas.
- D) Debe ser obxecto dunha verificación previa á posta en servizo e dunha inspección periódica, polo menos cada tres anos.

28. Que gas medicinal se emprega nas intervencións con laparoscopia no quirófano?

- A) Argón.
- B) CO₂.
- C) Osíxeno.
- D) Protóxido de nitróxeno.

29. Segundo MIE APQ-5, os recipientes a presión móbiles son:

- A) Os recipientes a presión utilizados para conter e transportar gases cunha capacidade máxima de 1000 litros, así como os cartuchos de gas.
- B) Os recipientes a presión utilizados para conter e transportar gases cunha capacidade máxima de 2000 litros, así como os cartuchos de gas.
- C) Os recipientes a presión utilizados para conter e transportar gases cunha capacidade máxima de 2500 litros, así como os cartuchos de gas.
- D) Os recipientes a presión utilizados para conter e transportar gases cunha capacidade máxima de 3000 litros, así como os cartuchos de gas.

30. Segundo o informe UNE 209001-2002 IN, na guía para a xestión e o mantemento de produtos sanitarios activos non implantables:

- A) O fabricante deberá garantir o correcto mantemento ata a obsolescencia técnica dos produtos sanitarios activos non implantables.
- B) O fabricante deberá garantir o correcto mantemento, a través do seu servizo técnico, ata a obsolescencia comunicada polo fabricante dos produtos sanitarios activos non implantables.
- C) O fabricante deberá garantir o correcto mantemento, a través do seu servizo técnico, ou o do seu representante autorizado ata a obsolescencia técnica comunicada polo fabricante dos produtos sanitarios activos non implantables, sempre que así fose solicitado baixo demanda, ou por contrato, polo titular do centro sanitario correspondente.
- D) O fabricante deberá garantir o correcto mantemento, a través do seu servizo técnico, ou o do seu representante autorizado ata a obsolescencia técnica comunicada polo fabricante dos produtos sanitarios activos non implantables.

31. Os cables eléctricos instalados nun quirófano destinados a circuitos de servizos de seguridade non autónomos ou a circuitos de servizos con fontes autónomas centralizadas, cumpriran as seguintes características:

- A) Non propagación da chama e do incendio, libre de halóxenos, reducida emisión de gases tóxicos, baixa emisión de fumes opacos, nula emisión de gases corrosivos e resistencia ao lume. RZ1-K (AS+).
- B) Non propagación da chama e do incendio, libre de halóxenos, reducida emisión de gases tóxicos, baixa emisión de fumes opacos e nula emisión de gases corrosivos. RZ1-K (AS).
- C) Non propagación da chama e do incendio, libre de halóxenos, reducida emisión de gases tóxicos, baixa emisión de fumes opacos e nula emisión de gases corrosivos. ESO7Z1-K (AS).
- D) Non propagación da chama e do incendio e reducida emisión de halóxenos. RVMV-K (RH).

32. Cal das seguintes entidades non interveñen directamente na realización e aprobación dun Plan Director?

- A) Servizo de obras e supervisión de proxectos.
- B) Dirección Xeral de Asistencia Sanitaria.
- C) Dirección Xeral de Saúde Pública.
- D) Dirección Xeral de Recursos Económicos.

33. Conforme ao RD 203/2016 do 20 de maio, no que se establecen os requisitos esenciais de seguridade para a comercialización de ascensores e compoñentes de seguridade para ascensores. Deberase dotar dun elemento (ou elementos) que impida a posta en movemento da cabina. inducida ou non, cando non estean pechadas e bloqueadas todas as portas nos rellanos, así como a apertura dunha das portas nos rellanos, cando a cabina aínda está en movemento e encontrase fora da zona de parada prescrita. Devandito elemento (ou elementos) chámase?

- A) Guías de freado.
- B) Amortiguadores de parada.
- C) Dispositivo de enclavamiento.
- D) Balaustrada de cabina.

34. Nun hospital con 6 quirófanos realízase a construción dun novo quirófano adxacente aos existentes cunha potencia instalada de 9 kW. Que documentación se necesita para legalizalo?

- A) Ningunha, xa que está incluído nun bloque cirúrxico xa legalizado.
- B) Memoria técnica de deseño xa que non supera os 10 kW.
- C) Proxecto de electricidade e certificado OCA inicial.
- D) Escrito á Consellería de Industria comunicando a instalación dun novo quirófano.

35. Referido á sala de resonancia magnética, cal das seguintes afirmacións é correcta?:

- A) Debe estar dotada dunha gaiola de Faraday.
- B) Debe estar dotada dunha gaiola de Gauss.
- C) As paredes da sala deben estar recubertas de chumbo porque emite radiacións.
- D) O único que se precisa é evitar que o paciente entre na sala con aparellos que poidan ser afectados polo campo magnético, como marcapasos, audífonos, etc.

36. Os residuos contaminados por enfermidades producidas por prións:

- A) Son da clase III pero só poden ser xestionados mediante incineración.
- B) Son da clase III e deben ser sometidos a un proceso de esterilización ou incineración como os demais residuos da súa clase.
- C) Son da clase IV e deben someterse a un proceso de incineración.
- D) Son da clase IIb e deben ser tratados por incineración ou desactivación química.

37. Nos sistemas de climatización dos edificios nos que o caudal do aire expulsado ao exterior sexa por medios mecánicos, recuperarase a enerxía do aire expulsado cando o caudal é superior a:

- A) 0,5 m³/seg.
- B) 5 m³/seg.
- C) 15 m³/seg.
- D) 1,5 m³/seg.

38. A mellora continua dos procesos baséase na avaliación continua a través da aplicación do ciclo de DEMING que secuencialmente consiste en:

- A) Planificar, verificar, facer, actuar.
- B) Planificar, facer, actuar, verificar.
- C) Planificar, facer, verificar, actuar.
- D) Planificar, actuar, verificar, facer.

39. As partes da instalación eléctrica onde se vaia a traballar deben poñerse a terra e en cortocircuíto:

- A) Nas instalacións de alta tensión.
- B) Nas instalacións de alta tensión e nas instalacións de baixa tensión que, por indución, ou por outras razóns, poidan poñerse accidentalmente en tensión.
- C) Nas instalacións de baixa tensión unicamente que, dispoñan de paralelismos ou cruces con instalacións de alta tensión.
- D) As partes da instalación onde se vaia a traballar deben poñerse a terra as de baixa tensión, e a terra e cortocircuíto as de alta tensión.

40. A central térmica dun hospital ten un xerador de calor de 1000 KW. Cada canto tempo débese avaliar a temperatura da sala?

- A) Unha vez ao ano.
- B) Cada mes.
- C) Nunca, xa que non é necesario.
- D) Cada tres meses.

41. Temos un hospital cunha zona de consultas externas de 2800 m² de superficie. Segundo o CTE na súa sección SI, en cantos sectores de incendios se divide a zona?

- A) 4.
- B) 3.
- C) 2.
- D) 1.

42. Nas unidades de coidados intensivos e de reanimación, cando é necesaria a instalación de transformador de illamento?

- A) Sempre, xa que os pacientes están ou poden estar conectados a equipos nos que unha interrupción da subministración pode poñer en perigo as súas vidas.
- B) Só nas zonas destinadas a pacientes conectados a respiración asistida.
- C) Segundo a ITC 38 do REBT, a alimentación eléctrica por medio de transformadores de illamento é exclusiva dos quirófanos.
- D) Deben instalarse transformadores de illamento nas unidades de coidados intensivos, pero non é necesario nas de reanimación.

43. Que instalacións eléctricas en BT necesitan certificado inicial dunha OCA para a súa legalización?

- A) Edificios para oficinas de empresa sen atención ao público.
- B) Redes aéreas ou subterráneas de distribución.
- C) As correspondentes a locais con risco de incendio ou explosión. Clase II .
- D) Centros de ensinanza, consultorios médicos, establecementos comerciais, oficina con presenza de público e ximnasios con potencia maior de 100 kW e ata 50 persoas de ocupación.

44. Unha instalación eléctrica de bombas de elevación de auga necesita proxecto se:

- A) A súa potencia é superior a 5 kw.
- B) A súa potencia é superior a 10 kw.
- C) A súa potencia é superior a 100 kw.
- D) Sempre.

45. En cal das seguintes dependencias hospitalarias se permite o uso do free-cooling no sistema de ventilación?

- A) Bloque cirúrxico.
- B) UCI.
- C) Laboratorio de microbioloxía.
- D) Consultas externas.

46. O departamento ou servizo de mantemento dun Hospital ten que encargar a inspección periódica de nivel B, do depósito de O₂, con capacidade de 12000 litros, coa periodicidade de:

- A) Anualmente.
- B) Cada 12 anos.
- C) Cada 6 anos.
- D) Cada 8 anos.

47. Cal das seguintes actuacións é prioritaria na elaboración dun plan de mantemento dun edificio novo?

- A) A negociación coa compañía subministradora de electricidade.
- B) A identificación dos equipos críticos.
- C) A avaliación dos resultados.
- D) Ningunha das anteriores.

48. Dicimos que un cable é UTP:

- A) Cando é lineal e non blindado.
- B) Cando é trenzado e non blindado.
- C) Cando é lineal e blindado.
- D) A e B son certas.

49. Que nos define o rendemento SEER dun equipo:

- A) A eficiencia enerxética estacional dunha unidade, calculada para a demanda anual de calefacción, determinada por unhas condicións climáticas específicas dadas na norma UNE.
- B) O cociente entre a potencia de refrixeración e a potencia eléctrica absorbida nunhas condicións específicas de temperatura coa unidade a plena carga.
- C) A eficiencia enerxética estacional dunha unidade, calculada para a demanda anual de refrixeración, determinada por unhas condicións climáticas específicas dadas na norma UNE.
- D) A eficiencia estacional dunha unidade calculada para a demanda de calefacción anual de referencia.

50. Dentro da infraestrutura acreditable para a Seguridade Industrial, un Organismo de Control terá a obrigaón de conservar para a súa posible consulta, os expedientes, documentación e datos dos controis realizados durante polo menos o prazo de

- A) 2 anos.
- B) 5 anos.
- C) 10 anos.
- D) 15 anos.

51. Segundo exige o RD 865/2003, na revisión da instalación de auga quente sanitaria e auga fría de consumo humano:

- A) Ao final do ano debe terse revisado e comprobado todos os puntos terminais da instalación de auga quente e un número representativo de puntos terminais da instalación de auga fría.
- B) Medirase mensualmente a temperatura nun número representativo de puntos terminais de auga quente (mostra rotatoria), incluíndo os máis cercanos e os máis alexados dos acumuladores, non debendo ser superior a 50 °C.
- C) O control da temperatura realizarase diariamente nos depósitos finais de acumulación de auga quente, nos que a temperatura non será inferior a 50 °C, e nos depósitos de auga fría, nos que a temperatura non poderá ser superior a 21° C.
- D) Ao final do ano deben terse revisado e comprobado todos os puntos terminais da instalación, tanto de auga fría como de auga quente.

52. Cal debería ser a velocidade do aire nunha sala dun Hospital que ten instalado un difusor de mestura, cunha intensidade de turbulencia do 40% e un P.P.D. (porcentaxe de insatisfeitos) por correntes de aire do 15%

- A) 0,10 m/s
- B) 0,07 m/s
- C) 0,20 m/s
- D) 0,25 m/s

53. Á hora de desenvolver un plan de mantemento para un hospital, hai unha serie de instalacións que temos que considerar como vitais. Das seguintes listaxes, cal é a máis acertada?

- A) Instalación eléctrica, produción de calor, produción de frío, alimentación e distribución de auga.
- B) Instalación eléctrica, alimentación e distribución de auga, instalacións de gases medicinais.
- C) Instalación eléctrica, alimentación e distribución de auga, recollida de residuos.
- D) Instalación eléctrica, instalacións de gases medicinais, produción de frío, produción de calor.

54. As instalacións de alta tensión deben protexerse contra sobreintensidades con:

- A) Non é necesario a protección se alimentan transformadores, xa que estes deben estar protexidos no circuíto de baixa tensión.
- B) Utilizando interruptores automáticos ou curtacircuítos fusibles.
- C) As instalacións posteriores ao RD 337/2014 só poderán protexerse con interruptores automáticos.
- D) Empregando seccionadores axeitados ás características da instalación.

55. A revisión de unidades terminais de distribución de aire nunha instalación que funciona ininterrompidamente todo o ano, realizarase:

- A) Dúas ao ano.
- B) Catro ao ano.
- C) Unha ao ano.
- D) Tres ao ano.

56. Sábese que os endoscópios gastrointestinales, broscópios e instrumental de oftalmoloxía, deteriáranse bastante coa esterilización. Se tivese que esterilizar un gastroscópio. Cal é o método de esterilización que elixiría?

- A) Autoclave de vapor a 121 °C
- B) Autoclave de vapor a 134 °C
- C) Con gas plasma (peróxido de hidróxeno).
- D) Por ultrasonidos.

57. Comunícanos dende a lavandería que a temperatura da calandra non está correcta. Unha vez revisada comprobamos que a temperatura está correcta xa que o valor está comprendida entre:

- A) 80°C – 120°C.
- B) 150°C – 180°C.
- C) 190°C – 220°C.
- D) 120°C – 150°C.

58. Segundo o establecido na Orde do 5 de xullo de 1971, do estatuto do persoal non sanitario ao servizo das institucións sanitarias da seguridade social, a cal dos seguintes oficios lle corresponde a reparación dunha persiana?

- A) Albanel.
- B) Mecánico.
- C) Carpinteiro.
- D) Fontaneiro.

59. Na revisión dos grupos electróxicos dun hospital necesítase trocar varios filtros de aceite. A xestión dos filtros usados realízase segundo a clasificación do residuo, que será:

- A) Clase IIb: residuos non domésticos non específicos da actividade sanitaria.
- B) Clase V: outros residuos perigosos.
- C) Clase IIa: residuos non domésticos específicos da actividade sanitaria.
- D) Clase I: residuos domésticos.

60. Nun hospital hai oito habitacións para pacientes inmunodeprimidos, todas comunícanse cun corredor pechado e dispoñen de antesala entre o corredor e a habitación. Procédese a medir presións diferenciais entre os distintos locais. Cal das seguintes medidas sería máis axeitada para este tipo de habitación?

- A) +30 Pa. entre habitación e antesala, +15 Pa. entre antesala e corredor, +10 Pa. entre o corredor e o exterior.
- B) +15 Pa. entre habitación e antesala, +5 Pa. entre antesala e corredor, +5 Pa. entre o corredor e o exterior.
- C) -30 Pa. entre habitación e antesala, -15 Pa. entre antesala e corredor, -10 Pa. entre o corredor e o exterior.
- D) +15 Pa. entre habitación e antesala, +5 Pa. entre antesala e corredor, -5 Pa. entre o corredor e o exterior.

61. Segundo o código técnico da edificación, na súa sección HS-2, cal dos seguintes residuos non son considerados residuos urbanos?

- A) Residuos procedentes da limpeza de vías públicas, zonas verdes, áreas recreativas e praias.
- B) Animais domésticos mortos, así coma mobles, mobles e vehículos abandonados.
- C) Restos de materiais e pezas metálicas procedentes de pequenos comercios e talleres situados en centros urbanos.
- D) Residuos e cascallos procedentes de obras menores da construción e reparación domiciliaria.

62. Estase a modificar a instalación de climatización dun quirófano antigo que ten 30 m² e 2,5 m de altura e queremos instalar filtros HEPA H13 de 610 x 305 mm. e 594 m³/h. Se pretendemos obter 20 renovacións á hora, cantos filtros e como os instalaríamos?

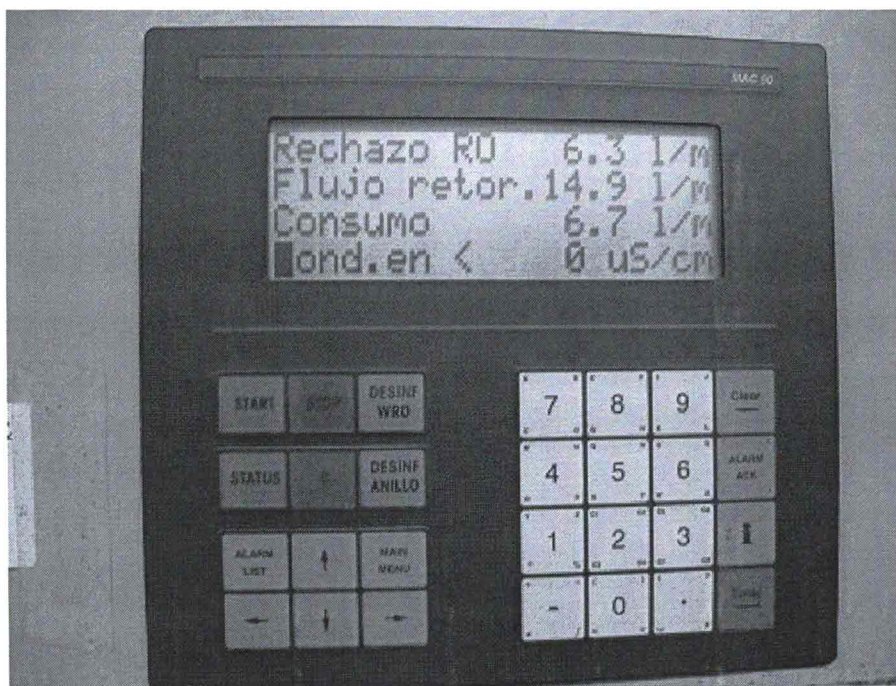
- A) Necesitaremos instalar polo menos dúas unidades de filtros para obter o caudal necesario, e instalaremolos sobre a mesa de operacións, o máis próximos a lámpada que sexa posible, para favorecer a ventilación.
- B) Necesitaremos instalar polo menos catro unidades de filtros para obter o caudal necesario e instalaranse no teito, nun dos laterais e o máis xuntos posible para crear unha corrente de ar sobre todo o quirófano.
- C) Con tres unidades dispoñemos do caudal necesario, pero sería recomendable instalar catro unidades, colocadas formando un rectángulo e o suficientemente separadas para crear un desprazamento de ar eficaz.
- D) Ningunha das respostas é válida.

63. Se houberse a necesidade de esterilizar un elemento, onde o parámetro característico é o tempo de esterilización, tendo en conta que este elemento necesita un programa de longa duración no tempo. Dos sistemas de esterilización dados a continuación, cal elixiría?

- A) O autoclave de vapor a 121 °C
- B) O autoclave de vapor a 134 °C
- C) Con gas plasma (peróxido de hidróxeno).
- D) Con óxido de etileno.

64. Se temos unha caldeira de vapor pirotubular cunha presión máxima de instalación de 9 bar e sabemos ademais que o volume total da instalación é de 2500 litros podemos clasificala, segundo a normativa, como:

- A) Caldeira de primeira clase.
- B) Caldeira de segunda clase.
- C) Caldeira de terceira clase.
- D) Non temos datos suficientes para clasificala.



65. Na foto que se achega vense os parámetros de funcionamento dunha planta de auga de diálise. No parámetro de conductividade a pantalla marca 0 microsiemens/cm. Cal das seguintes afirmacións é correcta?

- A) A pantalla marca mal o parámetro.
- B) A calidade da auga osmotizada é perfecta para o tratamento.
- C) Indícanos un problema nas membranas da osmose debido a que a conductividade debe ser maior de 10 microsiemens.
- D) Hai un problema no pretratamento xa que a condutividade da auga debe estar entre 5 e 10 microsiemens.

66. Nunha unidade de hospitalización de nova construción, o alumeado de reempazamento está formado por 10 equipos autónomos con baterías recargables cuxa placa de características pon: V de rede 220/240/ ; Fluxo 170 Lm.; Autonomía 3 h.; Batería Ni-Cad 4,8 V – 4Ah. É correcto ese alumeado?:

- A) Non, debemos cambiar os equipos por outros que proporcionen menos potencia xa que a iluminancia está moi por enriba da necesaria.
- B) Si, a autonomía e a iluminancia están por enriba do mínimo exixido.
- C) Con estos datos non é posible sabelo, a autonomía é suficiente pero debemos medir a iluminancia.
- D) Non, debemos cambiar os equipos por outros de maior fluxo xa que 170 Lm. non son suficientes.

67. A Subdirección Xeral de Investimentos da Consellería de Sanidade, a través do seu Servizo de Xestión préstanos os seus servizos no proxecto de reforma da área de reanimación no seguinte:

- A) A elaboración e tramitación de expedientes para a contratación de obras e de proxectos, dirección facultativa e control de calidade destas.
- B) A colaboración e impulso dos contratos de equipamento electromédico do servizo e de alta tecnoloxía do devandito servizo.
- C) A Subdirección Xeral de Investimentos da Consellería de Sanidade non dispón dun Servizo de Xestión pero se dispón do Servizo de Obras e Supervisión de Proxectos.
- D) B e C son certas.

68. No arranque dos motores da sala de bombeo usaranse dispositivos de protección magneto-térmica sinalados na ITC-BT 22. Sendo os máis adecuados segundo a dita ITC:

- A) $I_m=(1-3)I_n$.
- B) $I_m=(3-5)I_n$.
- C) $I_m=(5-10)I_n$.
- D) $I_m=(10-20)I_n$.

69. Ao longo dunha semana detectamos que a auga non chega quente ás billas dunha montante do Hospital durante a noite, recuperándose a temperatura ao longo da mañá co uso. Cal é a avaría máis probable?

- A) Hai un problema na tubería de retorno desa montante que provoca falla de recirculación.
- B) As bombas de retorno da instalación non están funcionando pola noite.
- C) Hai unha obstrución na tubería de ACS desa montante.
- D) Hai ar nas tuberías, ben na de ACS ou ben na de retorno.

70. Temos unha avaría nunha cámara de conxelación e sospeitamos que ten unha carga insuficiente de refrigerante, cal é o síntoma que nos permitiría detectalo?

- A) O recalentamiento será moi elevado.
- B) O subenfriamiento será elevado.
- C) No evaporador terémos unha temperatura moi elevada.
- D) No condensador terémos unha temperatura elevada.

71. O servizo de mantemento dunha xerencia dá atención a varios centros sanitarios. Durante o presente ano, realizáronse diferentes inspeccións regulamentarias en varios centros por parte de organismos de control autorizados. Cal é a mellor maneira de xestionar esta información?

- A) Crearemos un único libro de mantemento técnico-legal na oficina do centro de referencia, coas actas de todas as inspeccións de todos os centros, as correccións das non conformidades e as segundas inspeccións se as houbera.
- B) Crearemos un libro por cada tipo de instalación e por cada centro, nos que recolleremos unicamente as actas das inspeccións.
- C) Aínda que é recomendable, non é necesario gardar esta documentación, xa que as empresas de control, rexístrana na delegación de industria para a súa consulta.
- D) Crearemos un libro por cada tipo de instalación e por cada centro, nos que se recollerán as inspeccións, as correccións das non conformidades e as segundas inspeccións se as houbera.

72. Na vertedura de augas fecais á rede de saneamento dos concellos, cal dos seguintes parámetros non hai que controlar nas analíticas a realizar?

- A) Nitróxeno amoniacal.
- B) Sólidos en suspensión.
- C) Aceites e graxas.
- D) Condutividade.

73. Se necesitamos contratar unha tarifa con discriminación horaria DHA para 14 kw. Cal das seguintes contrataríamos?:

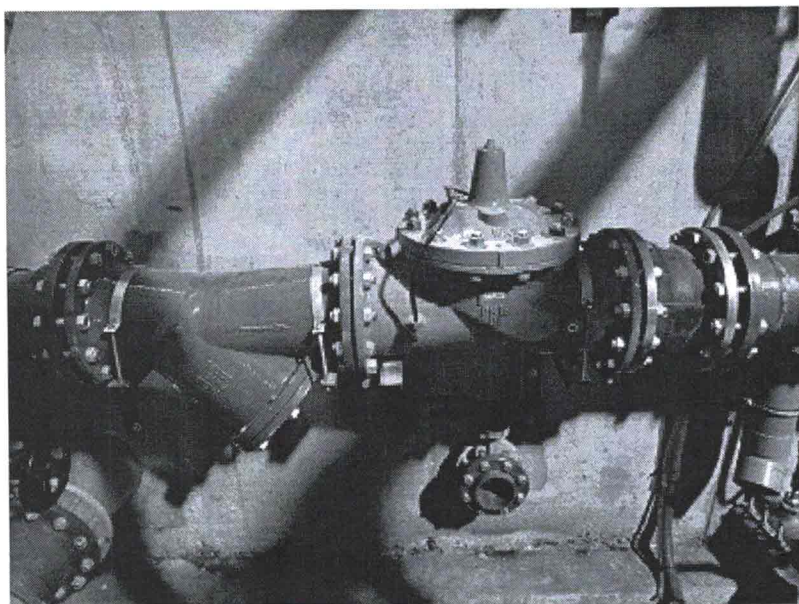
- A) 2.0 DHA.
- B) 2.1 DHA.
- C) 3.0.
- D) Non sería adecuada ningunha.

74. Na realización do mantemento da piscina cuberta dun hospital, na fase de control de cloro, obsérvase o valor de 0,5 mg/l de Cl₂. O seu informe técnico diría o seguinte:

- A) Informaría aconsellando o peche do vaso. Ata a normalización do PH.
- B) Informaría da necesidade de baleirar ata conseguir aumentar o PH ata 7,5.
- C) Informaría o exposto na resposta A e B.
- D) Neste punto de control só anotaría o valor sen informar doutra medida.

75. Se nunha instalación frigorífica según o ciclo de compresión, dun hospital, temos que substituír a válvula de expansión termostática, onde está instalada ou situada?

- A) A saída do compresor e antes do condensador.
- B) Na liña de aspiración do compresor.
- C) Entre o compresor e o separador de aceite.
- D) Entre o condensador e o evaporador.



76. Temos nun hospital un alxibe de auga para almacenamento e suministro de auga para o Centro. Na instalación de entrada de auga ó alxibe, atópase o elemento que se amosa na figura que se achega. De que elemento se trata?

- A) Unha válvula antirretorno.
- B) Un contador.
- C) Unha válvula reductora de presión.
- D) Unha válvula reguladora de caudal.

77. Cal das seguintes categorías non existe no Servizo Galego de Saúde?

- A) Pintor.
- B) Xardineiro.
- C) Técnico de electromedicina.
- D) Calefactor.

78. Estase a mellorar a antiga central de valeiro dun hospital e vamos a instalar filtros bacteriolóxicos. En que punto da instalación deberíamos colocalos?

- A) No punto de entrada da rede do hospital á central, para protexer todos os elementos desta.
- B) Entre os depósitos e as bombas, xa que son estas últimas as que temos que protexer.
- C) Na descarga ao exterior, xa que estos filtros son para evitar descargar ar contaminado.
- D) Non debemos instalar este tipo de filtros na central, as tomas de valeiro do hospital xa deben estar dotadas de filtros.

79. Nunha cociña hospitalaria en linea fría e seguindo o concepto de marcha cara adiante, unha vez sometidas a un abatemento e almacenado, as comidas son trasladadas en carros ata as plantas onde se someten a un proceso de

- A) Rexeneración en carros de termocontacto por indución.
- B) Rexeneración en carros de CO₂
- C) Estabilización de temperatura en carros de placas eutécticas.
- D) Estabilización de temperatura en carros isotermicos.

80. Á hora de instalar nun hospital un acumulador de ACS de 5.000 litros, ademais das chaves de paso de entrada e saída, que máis deberíamos instalar?

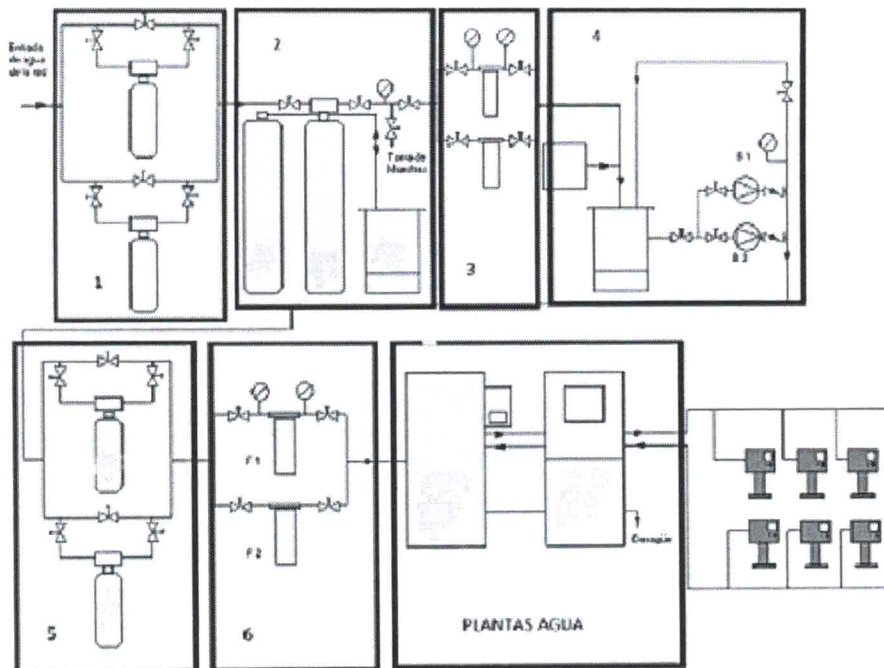
- A) Ademais das chaves de paso anteditas, unha válvula de purga é abondo para evacuar o ar tralas operacións de mantemento.
- B) Unha válvula de seguridade tarada a 5 kg./cm² tal como exige o regulamento de aparellos a presión.
- C) Unha válvula de seguridade, unha de purga de ar e unha de drenaxe e valeirado son necesarias para poder realizar as operacións de mantemento.
- D) Coas chaves de paso anteditas só necesitamos unha de valeirado para poder facer todas as operacións de mantemento.

81. Ante unha obra nun laboratorio, débese colocar un sinal de obrigación:

- A) Será circular e a cor será branco e azul.
- B) Será circular e a cor de fondo será o branco e o amarelo.
- C) Será circular e a cor de fondo será o branco e o vermello.
- D) Será circular e a cor de fondo será o branco e o negro.

82. Se se está proxectando unha instalación de nerxía solar nun Hospital para aplicación a xeración de ACS, e tras anañizar os diferentes factores (demanda, instalación existente, espazo dispoñible,...) decidíuse instalar un acumulador solar de 5000 litros. Segundo HE 4, débese cumprir a condición de que a área total dos captadores sexa:

- A) Superior a 27,78 m² e inferior a 100 m²
- B) Suoerior a 25,5 m² e inferior a 100 m²
- C) Superior a 25,5 m² e inferior a 125 m²
- D) Superior a 27,78 m² e inferior a 125 m²



83. No esquema que se achega, do pretratamento de auga para diálise, indicar en cal das fases que se indican, se elimina a dureza da auga.

- A) Fase 1.
- B) Fase 4.
- C) Fase 5.
- D) Fase 2.

84. Na sala de espera de consultas dun ambulatorio cámbiase o alumado para pasalo a LED. Instálanse 15 luminarias de 25 W. Como podemos conectalas?

- A) Dada a potencia total, podémolas conectar a unha única liña protexida cun térmico de 10 A. e utilizar este para o acendido.
- B) Utilizaremos unha liña exclusiva de 1.5 mm² debidamente protexida, pero deberemos instalar polo menos un interruptor.
- C) Podemos conectar a liña de alimentación a calquera térmico de protección do cadro de alumado que non estea no límite da súa carga, xa que o consumo total non chega a 2 A.
- D) Utilizaremos tres liñas independentes debidamente protexidas, cada unha para un tercio das luminarias, e utilizaremos polo menos un interruptor en cada liña.

85. Detívose unha centrífuga de ouriños do laboratorio por vibracións anormais. Ante o equipo revísase o seguinte:

- A) A colocación equilibrada do decantador de ouriños de vidro dentro da centrífuga.
- B) A colocación equilibrada dos ouriños no cabezal de rotación dentro da centrífuga.
- C) A e B son certas.
- D) Os ouriños non se centrifugan nunca, só trátanse con tiras colorimétricas.

86. Na toma de parede de O₂ dun quirófano temos unha presión estática de 5 bares e queremos conectar un equipo electromédico que funciona como máximo a 3 Kg/cm² e require un caudal máximo de 2 l/min. Para elo dispoñemos dun caudalímetro de ata 15 l/min. Como debemos regulalo?

- A) A 2 l/min. que é o nominal do equipo.
- B) A 3 l/min. que corresponde a 3 Kg/cm².
- C) Considerando o O₂ un gas ideal, a 2,55 l/min.
- D) Non se pode usar un caudalímetro para este caso.

87. Estase a diseñar un quirófano para un hospital con unha potencia total de 10Kw, trifásico, cunha tensión de 400V entre fases. De qué potencia e duración teremos que instalar o SAI, contando con un factor de potencia de 0.9.

- A) 6 KVA 60 minutos.
- B) 10 KVA 120 minutos.
- C) 8 KVA 60 minutos.
- D) 20 KVA 120 minutos.

88. Detívose a secuencia de elicuetación do laboratorio de bioquímica. Ante o equipo revísase o seguinte:

- A) A unidade de medición de PH dos tubos de sangue do elicuetador.
- B) O SAI do coagulómetro dos tubos de sangue no elicuetador.
- C) Un pousa tubos do carro de entrada que está fóra de sitio.
- D) O equipo elicuetador non se atopa nos laboratorios do Servizo Galego de Saúde.

89. Nun hospital temos un motor trifásico, alimentado desde o cadro de planta a 400 V. Devandito motor consome 4000 W e atópase alimentado por un conductor 3x4 mm RZ1-K a unha distancia de 56 m. Calcular a caída de tensión en voltios desde o cadro o motor?

- A) 4,5 V
- B) 6,5 V
- C) 2,5 V
- D) 3,5 V

90. Bloqueouse/detívose un queimador de gasóleo dunha caldeira de auga quente para calefacción. Ante o equipo revisase entre outros puntos o seguinte:

- A) Alimentación do equipo, presión na liña de combustible, sucidade e distancia entre eléctrodos.
- B) Alimentación do equipo, caudal mínimo da liña de combustible, sucidade e distancia entre eléctrodos.
- C) Alimentación do equipo, caudal mínimo da bomba de combustible, sucidade e distancia entre eléctrodos.
- D) As respostas B e C son correctas.

91. Na lavandería retirouse un maniquí eléctrico e colocouse un de vapor. Se o consumo é de 30 kg/h de vapor, a presión media do vapor para o seu correcto funcionamento, será:

- A) 6-8 bar.
- B) 11-16 bar.
- C) 1-3 bar.
- D) Funciona con aire comprimido a 10 bar.

92. Tense que deseñar unha sala de máquinas na planta baixo cuberta, con xeradores de vapor para esterilización a gas natural (cidade) para o hospital maternal. Para o cal situarase un sistema de corte de subministración de gas coas seguintes características:

A) Válvula de corte automática do tipo todo–nada instalada na liña de alimentación de gas á sala de máquinas, e situada no exterior da sala. Será de tipo cerrada, é dicir, cortará o paso de gas en caso de fallo da subministración da súa enerxía de accionamento.

B) Válvula de corte automática do tipo todo–nada instalada na liña de alimentación de gas á sala de máquinas, e situada no exterior da sala. Será de tipo aberta, é dicir, cortará o paso de gas en caso de fallo da subministración da súa enerxía de accionamento.

C) Non é necesario o devandito sistema de corte xa que a sala está nunha sala de baixo cuberta ben ventilada.

D) Válvula de corte automática do tipo todo–nada instalada na liña de alimentación de gas á sala de máquinas, e situada no exterior do edificio. Será de tipo cerrada, é dicir, cortará o paso de gas en caso de fallo da subministración da súa enerxía de accionamento.

93. Se necesitamos comprar un magneto–térmico de características estándar nunha tenda, cal sería a lista de intensidades (In) normalizadas das que dispoñeríamos pola maior parte dos fabricantes?:

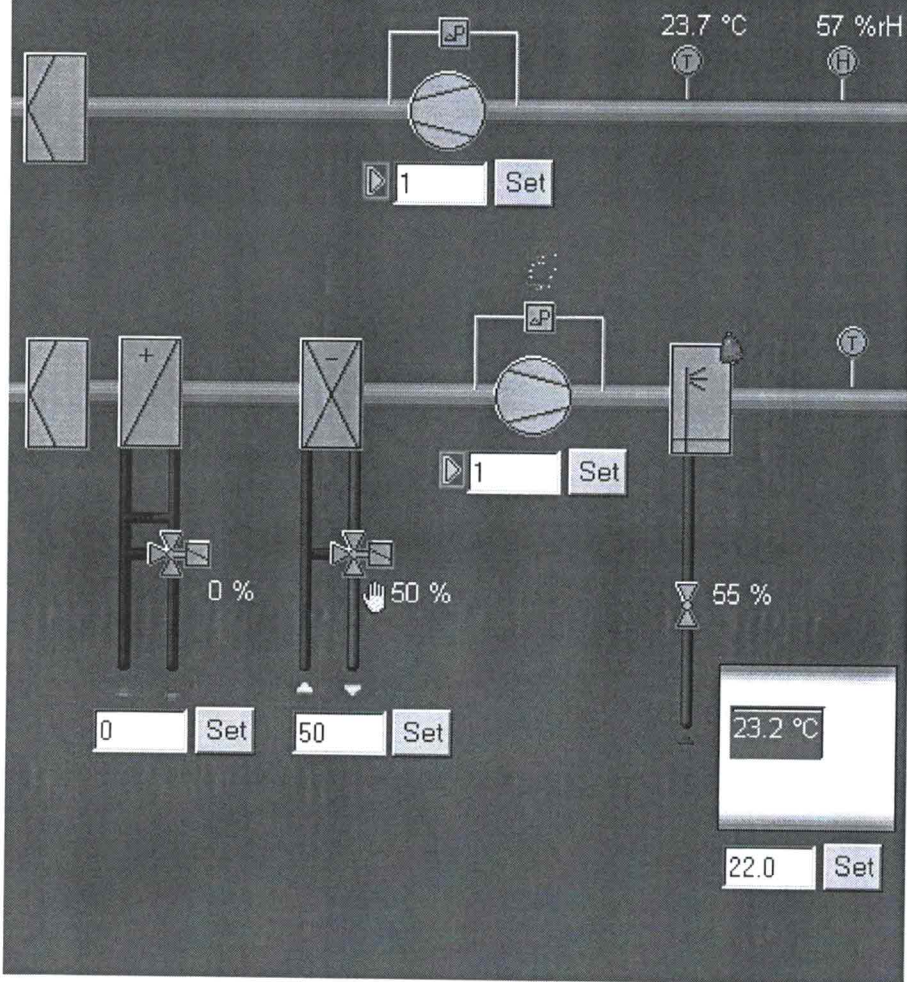
A) 6,10,16,20,25,32,40,50,63,80.

B) 6,10,16,20,25,35,40,50,63,80.

C) 6,10,15,20,25,32,40,50,63,80.

D) 6,10,16,20,25,32,40,50,63,90.

Air Handling Unit - Building C



94. A imaxe anterior corresponde a unha pantalla de:

- A) Un programa tipo GMAO que mostra o estado de funcionamento dunha UTA.
- B) Un programa de captación de datos que mostra o funcionamento dun fan-coil
- C) Un programa tipo SCADA que mostra o estado de funcionamento dunha UTA.
- D) Un programa tipo ERP que mostra o estado de funcionamento dunha UTA.

95. No hospital, concretamente no Servizo de Farmacia xerouse un residuo, que é de clasificar no resumo anual. O devandito residuo é: os filtros de alta eficacia das campás de fluxo laminar. Como os clasificaría?

- A) Residuo clase II.
- B) Residuo clase III.
- C) Residuo clase IV.
- D) Residuo clase V.

96. Para un hospital cunha potencia de 460 Kw en P4 e unha conexión á rede pública a 20 Kv, que tarifa sería a máis apropiada:

- A) 6.A.
- B) 6.1A.
- C) 6.B.
- D) 6.1B.

97. Un hospital dispón no centro de transformación dun grupo electróxico de 500 Kvas, para unha potencia contratada de 600 Kw e 400 voltios de tensión entre fases. Segundo o REBT, a que tensión mínima entrará en funcionamento?

- A) 0V. Corte total do suministro eléctrico.
- B) 340V.
- C) 280V.
- D) 220V.

98. Declarouse un incendio no local do grupo electróxico que afecta ao cadro de mando deste. Como o sufocaremos?:

- A) Se o grupo está apagado o cadro eléctrico non ten tensión, polo que poderemos utilizar a B.I.E. máis próxima.
- B) Non podemos usar auga pola presenza de gasóleo, por ese motivo usaremos extintores do tipo B.
- C) É un lume eléctrico, usaremos extintores de anhídrido carbónico ou pó seco.
- D) Ao existir electricidade e combustible, debemos usar únicamente espuma polivalente.

99. Tense que proceder a efectuar o balance anual dos residuos dun hospital, os tramitados segundo as ordenanzas municipais que correspondan, son os de:

- A) Clase I.
- B) Clase II.
- C) Clase IIa.
- D) B e C son certas.

100. Na realización do mantemento da piscina terapéutica dun hospital, na fase de control da temperatura seca do aire do local está en 38° e a auga en 35°, por orde do facultativo. O seu informe técnico diría o seguinte:

- A) Informaría aconsellando o peche da piscina terapéutica. Ata a normalización da temperatura.
- B) Informaría da necesidade de diminuír a temperatura do ambiente ata 36,5° C.
- C) Informaría o exposto na resposta A e B.
- D) Neste punto de control só anotaría o valor ou valores sen informar doutra medida.

101. Nas cámaras de baixa temperatura da cociña débese evitar a entrada de aire quente e húmido exterior durante a súa apertura. Para iso, se preveerá unha antecámara climatizada ou sistema equivalente para cámaras con volume interno superior a:

- A) 100 m³
- B) 250 m³
- C) 300 m³
- D) 500 m³

102. Nun centro de saúde de nova construción, o sistema de extinción consta de 25 extintores de pó polivalente. Quen pode instalalos nos locais?

- A) Pode instalalos o fabricante ou o mantedor.
- B) Só pode facelo unha empresa instaladora habilitada.
- C) Pode facelo o contratista baixo a supervisión da empresa de control de calidade.
- D) Pode colocalos o servizo de mantemento, sempre que o director do proxecto revise e certifique a instalación.

103. Se temos unha caldeira de vapor de 355 kW de potencia térmica, cal será a súa potencia equivalente en Kcal/h?

- A) 305.300 Kcal/h.
- B) 305,3 Kcal/h.
- C) 355.000 Kcal/h.
- D) 269.800 Kcal/h.

104. Nun hospital vaise realizar unha ampliación. É necesario instalar unha nova rede de terras. temos que conseguir unha resistencia de 80 Ohmios, para que funcionen correctamente os diferenciais de 300 mA. A resistencia do terreo é de 800 Ohmios/metro. Calcular o número de picas de dous metros que é necesario instalar

- A) 10 picas
- B) 12 picas
- C) 5 picas
- D) 8 picas

105. Estamos a implantar un sistema de eficiencia enerxética, pero temos dúbidas sobre: a partir de qué potencia, as instalacións solares dispoñerán dun sistema de medida da enerxía subministrada, co obxecto de poder verificar o cumprimento do programa de xestión enerxética e as inspeccións de eficiencia enerxética?

- A) 12 kW
- B) 14 kW
- C) 16 kW
- D) 20 kW

Preguntas de reserva

106. Nun hospital que dispón de grupo electrógeno, tense comprobado que a posta en servizo do mesmo en caso de erro da rede eléctrica é de 5 segundos. Podemos consideralo axeitado como alumeado de emerxencia?

- A) Non, o alumeado de emerxencia debe estar formado sempre por equipos autónomos.
- B) Non, 5 segundos é demasiado tempo sen alumeado de emerxencia.
- C) Si, sempre que todos os circuítos de alumeado estean conectados ao dito grupo.
- D) Si, xa que nos garantiza a iluminancia e a autonomía exixidas no Regulamento Electrotécnico de Baixa Tensión.

107. Un dos autoanalizadores do laboratorio xeral paráronse por deficiente calidade na auga de subministración. Ante o equipo revísase o seguinte:

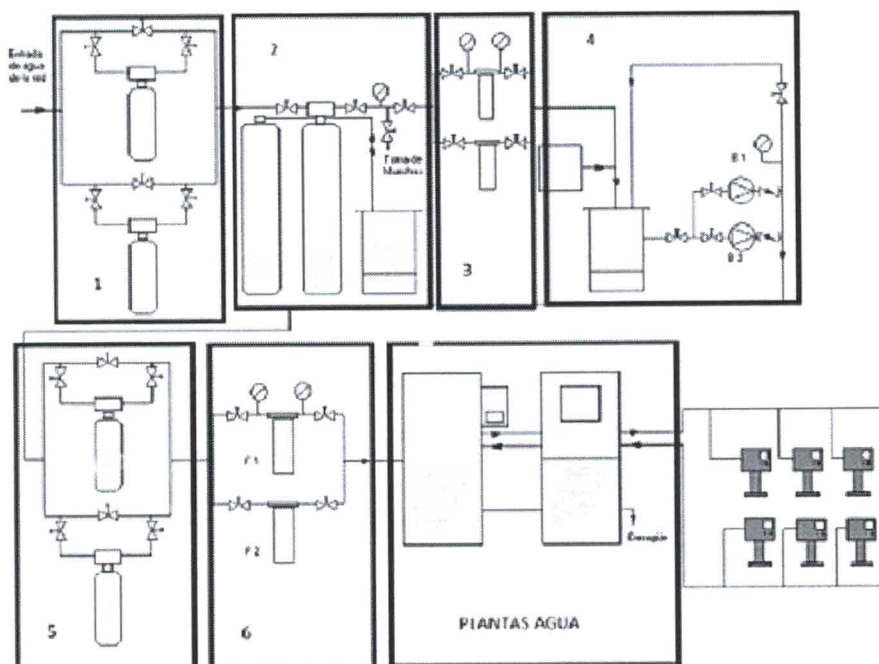
- A) O filtro do desaugadoiro, xa que ao estar atrancado, a auga residual na cubeta de mostras, mestúrase coa da subministración.
- B) O equipo de filtración e rexeneración de resinas se existise e o equipo de auga osmotizada.
- C) Analizou o PH e cloro da rede por se é menor de 5mg/l.
- D) O filtro de carbón activo que está na rede de subministración en todos os laboratorios.

108. Na realización do mantemento da piscina cuberta dun hospital, na fase de control do PH, obsérvase o valor de 5. O seu informe técnico diría o seguinte:

- A) Informaría aconsellando o peche do vaso. Ata a normalización do PH.
- B) Informaría da necesidade de baleirar ata conseguir aumentar o PH ata 7,5.
- C) Informaría o exposto na resposta A e B.
- D) Neste punto de control só anotaríase o valor sen informar doutra medida.

109. Estase a deseñar unha nova sala para albergar o CPD dun hospital. Das opcións enumeradas a continuación, cal é a mellor para o sistema de extinción de incendios do local?

- A) Detección automática por sensores infravermellos e extinción por rociadores de auga.
- B) Nun CPD non se poden instalar máis elementos que os exigidos pola normativa.
- C) Detección automática por sensores ópticos e extinción por gases tipo CFC.
- D) Detección automática por sensores ópticos ou iónicos e extinción por gases tipo HFC.



110. No esquema que se achega do pretratamento de auga dunha planta de diálise, que elementos son os enumerados co número 5?

- A) Filtros de carbón activo.
- B) Descalcificadores.
- C) Filtros multimedia.
- D) Filtros de seguridade.